

Notice d'installation et d'utilisation
Émetteur mural complet Plana 2.4 GHz IEEE 802.15.4



Réf: 20020001, 20020002

1. Généralités

1.1 Utilisation

Les émetteurs muraux O₂LINE 20020001 et 20020002 font partie intégrante du système radio de

TRIO₂SYS. La transmission radio,

émette à 2,4GHz, est basée sur l'utilisation d'un PTM215ZE version DA-2 d'EnOcean, compatible avec les spécifications de ZigBee Green power.

Il convient particulièrement aux installations électriques sans encastrement, comme par exemple : rénovations, modification d'installation domestique ou de bureaux à parois mobiles.

Remarque:

- Il ne nécessite aucune pile ni aucun entretien!
- Lire attentivement la notice d'utilisation avant la mise en service.

1.2 Clauses de garantie

Cette notice d'utilisation fait partie intégrante de l'appareil et de nos conditions de garantie. Elle doit être remise systématiquement à l'utilisateur. Nous nous réservons le droit de modifier sans préavis la construction technique des appareils. Les produits TRIO₂SYS sont fabriqués et leur qualité est contrôlée en ayant recours aux technologies ultramodernes et en tenant compte des directives nationales et internationales en vigueur. Si toutefois un défaut apparaissait, TRIO₂SYS s'engage à remédier au défaut comme suit, sans préjudice des droits du consommateur final résultant du contrat de vente vis-à-vis de son revendeur :

En cas de l'exercice d'un droit légitime et régulier, TRIO₂SYS, à son seul gré, éliminera le défaut de l'appareil ou livrera un appareil sans défaut. Toute revendication allant au-delà et toute demande de réparation de dommages consécutifs est exclue.

Un défaut légitime existe si l'appareil est inutilisable au moment de sa livraison au consommateur final en raison d'un vice de construction, de fabrication ou si son utilisation pratique est considérablement limitée. La garantie est annulée en cas d'usure naturelle, d'utilisation incorrecte, de branchement incorrect, d'intervention sur l'appareil ou d'influence extérieure. La durée de la garantie est de 24 mois (date de facture). Le droit français est applicable pour le règlement des droits à la garantie.

2. Sécurité

Tenir compte des points suivants :

- Les lois, normes et directives en vigueur.
- Les règles de l'art au moment de l'installation.
- La notice d'utilisation de l'appareil.
- Une notice d'utilisation ne peut donner que des consignes de nature générale. Elles doivent être interprétées dans le contexte d'une installation spécifique.

L'appareil est prévu exclusivement pour une utilisation conforme à sa destination. Toute intervention ou modification par l'utilisateur est interdite ! Ne pas l'utiliser en liaison avec d'autres appareils dont le fonctionnement pourrait mettre en danger les personnes, les animaux ou les biens.

3. Caractéristiques techniques

Caractéristiques générales

Fréquence d'émission	2.4 GHz Canal 11 ... 26 (Par défaut : Canal 11)
Puissance d'émission	5 mW max.
Norme Radio	ZigBee Green Power (IEEE 802.15.4)
Température de service	de -25°C à +65°C
Température de stockage	de -25°C à +65°C
Cycles commutation à 25°C	typ. 100 000
Humidité relative de l'air	de 5% à 95%

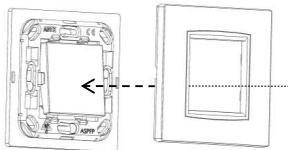
Portée dans les bâtiments

Liaison à vue	15m dans des corridors et 50m dans des halls
Béton armé	Maximum 1 mur/plafond, dépendant du matériau et de l'épaisseur
Placoplâtre / Bois	15m, à travers 2 parois maximum

Remarque : Pour de plus amples informations sur les caractéristiques techniques des émetteurs muraux 20020001 et 20020002, merci de vous référer à la documentation technique du PTM 215ZE version DA-2 : https://www.enocan.com/en/enocan_modules_2.4ghz/ptm-215ze/

4. Montage et mise en service

Schémas non contractuels



4.1 Consignes de montage

- Ne pas utiliser en extérieur (locaux fermés uniquement)
- Créer une surface plane avant la pose sur des surfaces rugueuses.
- Des inégalités peuvent entraîner des dysfonctionnements de l'interrupteur.
- Lors de la pose, respecter la position de montage prescrite (O = en haut, I = en bas) indiquée au dos de l'émetteur.
- Ne JAMAIS monter l'émetteur mural dans un boîtier en métal ou à proximité immédiate d'objets métalliques de grande taille. Un montage à proximité du sol ou sur le sol est déconseillé.

4.2 Montage

- Utiliser le support comme gabarit de perçage et marquer les tours à percer.
- Percer les trous pour les chevilles de 5mm.
- Fixer l'ensemble au moyen de vis et chevilles.
- Positionner et encliqueter le cadre sur l'ensemble

Note : L'émetteur mural est construit pour une utilisation en intérieur. Ne le montez pas dans des endroits qui peuvent être aspergés d'eau! Pour le nettoyage, essuyez-le avec un chiffon humide!

5. Recherche de pannes / dépannage

5.1 Installation nouvelle ou existante

- Si l'émetteur fonctionne à une distance plus courte par rapport aux autres équipements, il est perturbé ou utilisé au-delà de la portée d'émission.
- Rechercher dans l'environnement du système les modifications à l'origine de perturbations (par ex. déplacement d'armoires métalliques, meubles ou cloisons).
- Utiliser l'émetteur dans un endroit plus propice.

5.2 Limitation de la portée des signaux radio

- Emetteur utilisé à proximité d'objets métalliques ou de matériaux contenant des éléments métalliques. Respecter une distance d'au moins 10 cm.
- Humidité dans les matériaux.
- Appareils émettant des signaux à haute fréquence tels que des installations audio et vidéo, des ordinateurs, des ballasts électroniques pour tubes fluorescents. Respecter une distance d'au moins 0,5 m.

5.3 Contacts

E-mail:..... contact@trio2sys.fr

6. Déclaration de conformité

Ces produits peuvent être commercialisés et exploités dans les pays de l'Union européenne. Par la présente, TRIO₂SYS déclare que les équipements radioélectriques 20020001 et 20020002 sont conformes à la directive 2014/53/UE dite RED. Le texte complet de la déclaration UE de conformité est disponible à l'adresse internet suivante : www.trio2sys.fr

D. Girard

Installation and user instructions
Complete Plana wall-mounted transmitter
2.4 GHz IEEE 802.15.4



Product reference: 20020001, 20020002

1. Overview

1.1 Usage

The O₂LINE wall-mounted transmitters 20020001, 20020002 form an integral part of the



TRIO₂SYS radio system. The radio signal, transmitted at 2.4 GHz, is based on the use of a PTM215ZE version DA-2 of EnOcean, compatible with ZigBee Green Power specifications. It is particularly suited to electrical installations which are not built-in, such as, for example: renovations, modifications to domestic installations or offices with moveable partitions.

Note:

- It does not require a battery or any maintenance!
- Read the user instructions carefully before activating.

1.2 Warranty clauses

This operating manual is an integral part of the device and our warranty conditions. It must always be issued to the user. We reserve the right to alter the construction techniques of our devices without prior notice. TRIO₂SYS products are manufactured and their quality is controlled using state-of-the-art technologies and based on applicable French and international directives. If, however, a fault should occur, TRIO₂SYS undertakes to rectify a fault as follows, without prejudice to the rights of the end user pursuant to the contract of sale with the reseller:

If a legitimate and lawful claim is made, TRIO₂SYS, at its sole discretion, shall repair the fault in the device or shall supply a device which is not faulty. Any claim over and above and any request for compensation for consequential damages is excluded.

A legitimate fault exists if the device is unusable at the time of delivery to the end user because of a design or manufacturing defect or if its practical use is significantly limited. The warranty shall be void in the case of natural wear, misuse, incorrect connection, where the device has been repaired or external influence. The warranty period is 24 months (invoice date). The warranty rights shall be governed by French law.

2. Safety

Pay attention to the following points:

- The laws, standards and directives in force.
- Industry best practice at the time of installation.
- The device's operating manual.
- Any operating manual can only give general instructions. They should be interpreted in the context of the specific installation.

The device is designed to be used solely in compliance with its purpose. Any repairs or modifications made by the user are prohibited! Do not use with other devices, the operation of which could endanger people, animals or property.

3. Technical properties

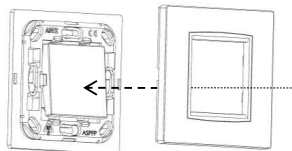
General properties	
Transmission frequency	2.4 GHz Channel 11 ... 26 (Default : Channel 11)
Transmission power	5 mW max.
Radio norme	ZigBee Green Power (IEEE 802.15.4)
Operating temperature	from -25°C to +65°C
Storage temperature	from -25°C to +65°C
Switching cycles	typ. 100 000
Relative air humidity	from 5% to 95%
Range in building	
Line-of-sight	Typ. 15 m range in corridors, up to 50 m in
Concrete walls	Maximum 1 wall or ceiling, depending on thickness and material
Plasterboard walls / dry wood	Typically 15 m range, through max. 2 walls

Note: For more information on the technical characteristics of the wall transmitters 20020001 and 20020002, please refer to the technical documentation of the PTM215ZE version DA-2:

https://www.enocean.com/en/enocan_modules_2.4ghz/ptm-215ze/

4. Fitting and activation

Non-contractual schemes



4.1 Fitting advice

- Do not use outside (closed areas only)
- Create a flat surface before fitting on rough surfaces. Unevenness may lead to the switch malfunctioning.
- When fitting, ensure you adhere to the specified fitting position (O = top, I = bottom) shown on the rear of the switch.
- NEVER fit the wall-mounted switch in a metal case or close to large metal objects. It is not advisable to fit it close to or on the floor.

4.2 Fitting

- Use the mounting as a drill plate and mark the holes to be drilled.
- Drill holes for the 5mm wall plugs.
- Fasten the assembly using screws and wall plugs.
- Position and engage the frame on the assembly.

Note: The wall-mounted transmitter is designed for indoor usage. Do not fit it in areas which could come into contact with water! To clean it, wipe it with a damp cloth.

5. Troubleshooting

5.1 New or existing installation

- If the transmitter operates at a shorter distance from other equipment, it is subject to interference or used outside the transmission range.
- Search the system environment for changes that could cause the interference (for example movement of metallic cabinets, furniture or partitions)
- Use the transmitter in a suitable location.

5.2 Limitation of the radio signal range

- Transmitter used near to metal objects or materials containing metallic elements. Maintain a distance of at least 10cm.
- Moisture in the equipment.
- Devices which emit high frequency signals such as audio and video equipment, computers or electronic ballasts for fluorescent tubes. Maintain a distance of at least 0.5 m.

5.3 Contact information

E-mail address:..... contact@trio2sys.fr

6. Declaration of conformite

These products may be sold and used in the countries of the European Union.

Hereby, TRIO₂SYS declares that radios equipment 20020001 and 20020002 are in compliance with directive 2014/53/EU, known as the RED Directive.

The full text of the EU declaration of conformity is available at the following internet address: www.trio2sys.fr

D.Girard